

Nr zlecenia DEKRA: SCB(W)/WRO/55102/12/12/20
Nr zlecenia/szkody: Z/0006/9033/05/KS
Data zlecenia: 20-12-2012

DEKRA Polska - Centrala
02-697 Warszawa, ul. Rzymowskiego 28
tel. (022) 577 36 10, faks (022) 577 36 36

Zleceniodawca:

Santander Consumer Bank
ul. Strzegomska 42 c
53-611 Wrocław

Rzecznawca:
Bogdan Boguszewski

Ekspertyza techniczna

Zakres ekspertyzy
Kod ekspertyzy

Wycena wartości pojazdu
SCB-WPO(Z)-8, WP

Nr zlecenia DEKRA
Nr szkody / zlec. zew.
Data zlecenia

SCB(W)/WRO/55102/12/12/20
Z/0006/9033/05/KS
20-12-2012

Zleceniodawca

Santander Consumer Bank
ul. Strzegomska 42 c
53-611 Wrocław

Grupa obiektów (Eurotax)
Producent
Model
Typ/wersja

samochody terenowe
DODGE
RAM 2500 03-05
RAM 2500 5.9TD 4WD

Nr rejestracyjny
VIN

WJ63500
3D7KU28C74G267960

Data oględzin
Miejsce oględzin

2013-01-04
MAZOWIECKIE, 02-885 Warszawa, CAR4YOU,
Puławska 617/621

Zestawienie wyników

Wartość obiektu brutto (kupno)¹ 28 400 zł

Dane pojazdu

| | |
|----------------------------------|---------------------------------|
| Grupa obiektów (Eurotax) | samochody terenowe |
| Kod EC (Eurotax) | 0073204 |
| Producent | DODGE |
| Model | RAM 2500 03-05 |
| Typ/wersja | RAM 2500 5.9TD 4WD |
| Rodzaj nadwozia | PIC |
| Liczba drzwi/liczba miejsc | 4/6 |
| Masa własna [kg] | 2615 |
| Dopuszczalna masa całkowita [kg] | 0 |
| Rozstaw osi 1/2 | 3568 |
| Rodzaj silnika | z zapłonem samoczynnym |
| Układ oczyszczania spalin | KOX |
| Pojemność silnika [ccm] | 5883 |
| Moc silnika [KM/kW] | 305/224 |
| Skrzynia biegów | automatyczna 5-biegowa |
| Nr rejestracyjny | WJ63500 |
| VIN | 3D7KU28C74G267960 |
| Data 1. rejestracji | 02-08-2004 |
| Data 1. rej. w Polsce | 08-10-2007 |
| Data nast. bad. techn. | 07-02-2013 |
| Rok produkcji | 2004 |
| Stan licznika [km] | 107 568 (odczytany) |
| Kolor nadwozia/rodzaj powłoki | czarny/2-warstwowy metalizowany |

Ogumienie

| Oś | Koło | Producent, typ | Rozmiar | Zużycie |
|----------|-------|--------------------------------|-----------------|---------|
| przednia | prawe | BFGoodrich, ALL TERRAIN T/A KO | 265/70 R17 112R | 90 % |
| | lewe | BFGoodrich, ALL TERRAIN T/A KO | 265/70 R17 112R | 100 % |
| tylna | prawe | BFGoodrich, ALL TERRAIN T/A KO | 265/70 R17 112R | 70 % |
| | lewe | BFGoodrich, ALL TERRAIN T/A KO | 265/70 R17 112R | 100 % |

Wyposażenie standardowe

- | | |
|----------------------------------|-------------------------------------|
| 1. ABS | 5. Radiomagnetofon |
| 2. Airbag kierowcy i pasażera | 6. System wspomagania hamowania |
| 3. Felgi stalowe 17 z ogumieniem | 7. Tapicerka materiałowa |
| 4. Klimatyzacja manualna | 8. Wspomaganie układu kierowniczego |

Wyposażenie dodatkowe

- | | |
|--|--------|
| 1. Hak holowniczy stały | 200 zł |
| 2. Osłona przestrzeni ładunkowej | 250 zł |
| 3. Dodatkowo przyciemnione szyby tylne | 160 zł |

Wartość bazowa pojazdu

Wartość bazowa pojazdu wg Eurotax (brutto/zakup)¹ 40 400 zł

KorektyPierwsza rejestracja

Korekta 1. rejestracji **883 zł**
Wartość pojazdu po korekcie 1. rejestracji 41 283 zł

Wyposażenie

Korekta wyposażenia **610 zł**
Wartość pojazdu po korekcie wyposażenia 41 893 zł

Ogumienie

Korekta ogumienia **-1 245 zł**
Wartość pojazdu po korekcie ogumienia 40 648 zł

Inne

Stan dbałości o pojazd (-3,00%) -1 318 zł
Aktualna sytuacja rynkowa (-10,00%) -4 394 zł
Wcześniejsze naprawy (-6,00%) -2 637 zł
Konieczne naprawy - Wymiana szyby czołowej „Replacing windshield” -800 zł
Stan pojazdu (usterki i braki) Condition of the vehicle (faults and shortcomings) (-7,00%) -3 076 zł

Łącznie inne **-12 225 zł**
Wartość pojazdu po korektach innych 28 423 zł

Wartość rynkowa pojazdu

Wartość rynkowa przedmiotowego pojazdu w dniu 06-01-2013 wynosi:

28 400 zł (brutto/zakup)¹

Powyższą wartość określono w oparciu o notowania cen samochodów używanych na rynku polskim Eurotax (baza danych nr 01-2013 POL) z uwzględnieniem parametrów technicznych i rynkowych mających wpływ na wartość pojazdu.

¹ - Wartość obiektu (kupno) oraz Wartość obiektu (zakup) – oznaczają wartość rynkową obiektu pomniejszoną o uśrednioną (bądź szacunkową) marżę pośrednika zakupującego pojazdy do dalszej odsprzedaży

Data: 06-01-2013

Rzecznawca DEKRA:

Dokument wystawiony elektronicznie ważny bez podpisu.

Opis stanu technicznego

NADWOZIE/Elementy karoserii

| Nazwa elementu | Opis elementu | Rodzaj uszkodzenia | Charakter uszkodzenia | Umiejscowienie | Rozmiar | Przedział grubości powłoki lakierowej | | Uwagi |
|--------------------------|---------------|--------------------------------------|-----------------------|----------------|---------|---------------------------------------|-----|---|
| | | | | | | od | do | |
| Błotnik | tyln. l. | odkształcenie | liczne | | | 75 | 185 | |
| Słupek | tyln. l. | ubytek/odprysk(i) powłoki lakierowej | | | | | | |
| Drzwi | przed. l. | odkształcenie | łagodne | | | 130 | 260 | odpryski powłoki lakierowej, zmatowienie powłoki lakierowej |
| Błotnik | przed. l. | | | | | 192 | 282 | |
| Błotnik | przed. p. | wgniecenie | | | | 195 | 460 | |
| Drzwi | przed. p. | wgniecenie | liczne | | | | | |
| Drzwi | tyln. p. | wgniecenie | liczne | | | | | |
| Pok. kom. bagaż./d. tyłu | | wgniecenie | liczne | w części lewej | | 140 | 260 | pęknięcie nakładki krawędzi |

Stan techniczny nadwozia (szkielet).

Stan techniczny nadwozia (szkielet) opisano w załączonej tabeli.

Przeprowadzona naprawa blacharsko-lakiernicza

Tak. Patrz zmierzony zakres grubości powłoki lakierowej na wybranych elementach.

NADWOZIE/Osprzęt

| Nazwa elementu | Opis elementu | Rodzaj uszkodzenia | Charakter uszkodzenia | Umiejscowienie | Rozmiar | Uwagi |
|-----------------|---------------|--------------------|-----------------------|----------------|---------|----------------------------------|
| Zderzak | przed. | wgniecenie | liczne | | | ślady korozji, corrosion |
| Zderzak | tyln. | wgniecenie | liczne | | | ślady korozji, corrosion |
| Lusterko zew. | lew. | pęknięcie | | | | połamana obudowa, broken housing |
| Lusterko zew. | praw. | zarysowanie | | | | |
| Szyba | czołow. | ubytek materiału | | | | |
| Lampa zespolona | tyln. p. | ubytek materiału | | | | |
| Stopnie boczne | lew. | zarysowanie | | | | ślady korozji, corrosion |

| | | | | | | | |
|-------------------------------|-----------|--------------------------------------|----------|--------------------|--|--|--------------------------|
| Stopnie boczne | praw. | zarysowanie | | | | | ślady korozji, corrosion |
| Mata głusząca pokrywy silnika | | rozerwanie | głębokie | w części środkowej | | | |
| Krata wlotu powietrza | | ubytek/odprysk(i) powłoki lakierowej | | | | | |
| Uszczelka drzwi | przed. l. | rozerwanie | głębokie | w części przedniej | | | |

Stan techniczny nadwozia (osprzęt).

Stan techniczny nadwozia (osprzęt) opisano w załączonej tabeli.
 Stwierdzono następujące odstępstwa od stanu normatywnego:
 Brak możliwości otwarcia drzwi TL i szyby drzwi TL.
 Nie sprawność działania zamka i podnośnika szyby drzwi TL.

NADWOZIE/Wnętrze

| Nazwa elementu | Opis elementu | Rodzaj uszkodzenia | Charakter uszkodzenia | Umiejscowienie | Rozmiar | Uwagi |
|-----------------|---------------|--------------------|-----------------------|----------------|---------|-------|
| Fotel | przed. l. | rozerwanie | głębokie | | | |
| Tapicerka drzwi | przed. p. | rozerwanie | | | | |

Stan techniczny nadwozia (wnętrze).

Stan techniczny nadwozia (wnętrze) opisano w załączonej tabeli.

PODWOZIE/Silnik/układ przeniesienia napędu

| Nazwa elementu | Opis elementu | Rodzaj uszkodzenia | Charakter uszkodzenia | Umiejscowienie | Rozmiar | Uwagi |
|----------------|---------------|--------------------|-----------------------|-----------------|---------|-------|
| Most napędowy | 2. osi | wyraźne wycieki | | | | |
| Chłodnica | | odkształcenie | | w części dolnej | | |

Stan techniczny silnika z układem przeniesienia napędu.

Stan techniczny silnika z układem przeniesienia napędu opisano w załączonej tabeli.

PODWOZIE/Zawieszenie/koła

| Nazwa elementu | Opis elementu | Rodzaj uszkodzenia | Charakter uszkodzenia | Umiejscowienie | Rozmiar | Uwagi |
|----------------|---------------|--------------------|-----------------------|----------------|---------|-------|
| Opona koła | przed. l. | przecięcie | | | | |
| Opona koła | tyln. p. | przecięcie | | | | |

Stan techniczny podwozia (zawieszenie).

Stan techniczny podwozia (zawieszenie) opisano w załączonej tabeli.

PODWOZIE/Układ kierowniczy

Stan techniczny układu kierowniczego

Nie wnosi się uwag.

PODWOZIE/Układ hamulcowy**Stan układu hamulcowego.**

Nie wnosi się uwag.

PODWOZIE/Układ wydechowy/katalizator

| Nazwa elementu | Opis elementu | Rodzaj uszkodzenia | Charakter uszkodzenia | Umiejscowienie | Rozmiar | | Uwagi |
|-----------------|---------------|--------------------------------------|-----------------------|----------------|---------|--|------------------------------|
| Układ wydechowy | | głośna praca/nietypowe odgłosy pracy | | | | | ślady prowizorycznej naprawy |

Stan techniczny układu wydechowego.

Stan techniczny układu wydechowego opisano w załączonej tabeli.

Uwagi:

Uszkodzony zatrzask TL osłony zabudowy.

Faulty latch mounting enclosure

Tabliczka znamionowa nieczytelna

Nameplate illegible

Uwagi ogólne - dot. wyceny**Dokumenty pojazdu**

Przedstawiono następujące dokumenty pojazdu:

kopię dowodu rej.

Podczas oględzin nie przedstawiono do wglądu książki serwisowej pojazdu.

Informacja dotycząca pochodzenia pojazdu

Pojazd z importu indywidualnego.

Dodatkowe uwagi dotyczące sam. osobowego:

Nie dotyczy.

Jazda próbna

Przeprowadzono próbę ruchową pojazdu. Jazda próbna w pełnym zakresie niemożliwa ze względu na brak dokumentów uprawniających do poruszania się pojazdem po drogach publicznych.

Badanie poprawności i/lub budowy numerów identyfikacyjnych/seryjnych obiektu:

Nie badano.

Weryfikacja prawdziwości danych obiektu, w tym roku produkcji i innych.

Nie przeprowadzono - przyjęto wg okazanych dokumentów i wskazanych źródeł.

Zabezpieczenia przeciwkradzieżowe

pojazd wyposażony w immobiliser

- Nie weryfikowano odczytanego stanu drogomierza z zapisami w urządzeniach elektronicznych pojazdu.

- Niniejsza ekspertyza służy wyłącznie do oszacowania wartości rynkowej przedmiotu wyceny i nie może być wykorzystywana do żadnego innego celu, niż wymieniony powyżej. W szczególności wycena nie może

stanowiąc podstawy do oceny cech i stanu wycenianego obiektu przy jego zakupie.

- Rzeczoznawca nie bierze na siebie odpowiedzialności za wady ukryte (prawne i fizyczne) oraz ewentualne skutki wynikające z dalszego użytkowania przedmiotu wyceny, a także za skutki wykorzystania samej wyceny.

- Powyższa wycena nie jest ekspertyzą stanu technicznego przedmiotu wyceny i za taką nie może być uznawana, w szczególności nie może być traktowana jako gwarancja sprzedaży przedmiotu wyceny za oszacowaną wartość.

- Niniejsza wycena nie może być publikowana w całości w jakimkolwiek dokumencie bez zgody wykonawców i bez uzgodnienia z nimi formy i treści takiej publikacji.

- Wycenę przeprowadzono w oparciu o dostarczoną dokumentację oraz badanie organoleptyczne wycenianego obiektu. Nie prowadzono badań diagnostycznych oraz weryfikacji warsztatowej przedmiotu wyceny.

- Niniejsza wycena została sporządzona na podstawie oględzin wycenianego przedmiotu w warunkach występujących w miejscu jego udostępnienia.

Uwagi do zlecenia - dot. wyceny

Z uwagi na przeznaczenie ekspertyzy nie załączono zdjęć dow. rej./karty poj. lub dołączono te dokumenty, jednakże z \"ukrytymi\" informacjami dot. Użytkownika/Kredytobiorcy. Nie podano też żadnych informacji w pozostałej części ekspertyzy dot. Użytkownika/Kredytobiorcy. TAK.

Uwagi Rzeczoznawcy - dot. wyceny

Ocenę wykonano zgodnie z najlepszą wiedzą i doświadczeniem rzeczoznawcy. Rzeczoznawca nie ponosi odpowiedzialności za wady ukryte.

Zastrzeżenia ograniczające - dot. wyceny

- Nie weryfikowano przebiegu pojazdu. Przyjęto na podstawie wskazań drogomierza.
- Niniejsza ekspertyza służy wyłącznie do oszacowania wartości rynkowej przedmiotu wyceny i nie może być wykorzystywana do żadnego innego celu, niż wymieniony powyżej. W szczególności wycena nie może stanowić podstawy do oceny cech i stanu wycenianego obiektu przy jego zakupie.
- Rzeczoznawca nie bierze na siebie odpowiedzialności za wady ukryte (prawne i fizyczne) oraz ewentualne skutki wynikające z dalszego użytkowania przedmiotu wyceny, a także za skutki wykorzystania samej wyceny.
- Powyższa wycena nie jest ekspertyzą stanu technicznego przedmiotu wyceny i za taką nie może być uznawana.
- Niniejsza wycena nie może być publikowana w całości w jakimkolwiek dokumencie bez zgody wykonawców i bez uzgodnienia z nimi formy i treści takiej publikacji.
- Wycenę przeprowadzono w oparciu o dostarczoną dokumentację oraz badanie organoleptyczne wycenianego obiektu. Nie prowadzono badań diagnostycznych oraz weryfikacji warsztatowej przedmiotu wyceny.
- Niniejsza wycena została sporządzona na podstawie oględzin wycenianego przedmiotu w warunkach występujących w miejscu jego udostępnienia.

- Nie badano poprawności i/lub budowy numerów identyfikacyjnych/seryjnych obiektu oraz nie weryfikowano prawdziwości danych obiektu.

DOKUMENTACJA FOTOGRAFICZNA



Fot. 1.



Fot. 2.

DOKUMENTACJA FOTOGRAFICZNA



Fot. 3.



Fot. 4.

DOKUMENTACJA FOTOGRAFICZNA



Fot. 5.



Fot. 6.

DOKUMENTACJA FOTOGRAFICZNA



Fot. 7.



Fot. 8.

DOKUMENTACJA FOTOGRAFICZNA



Fot. 9.



Fot. 10.

DOKUMENTACJA FOTOGRAFICZNA



Fot. 11.



Fot. 12.

DOKUMENTACJA FOTOGRAFICZNA



Fot. 13.



Fot. 14.

DOKUMENTACJA FOTOGRAFICZNA



Fot. 15.



Fot. 16.

DOKUMENTACJA FOTOGRAFICZNA



Fot. 17.



Fot. 18.

DOKUMENTACJA FOTOGRAFICZNA



Fot. 19.



Fot. 20.

DOKUMENTACJA FOTOGRAFICZNA



Fot. 21.



Fot. 22.

DOKUMENTACJA FOTOGRAFICZNA



Fot. 23.



Fot. 24.

DOKUMENTACJA FOTOGRAFICZNA



Fot. 25.



Fot. 26.

DOKUMENTACJA FOTOGRAFICZNA

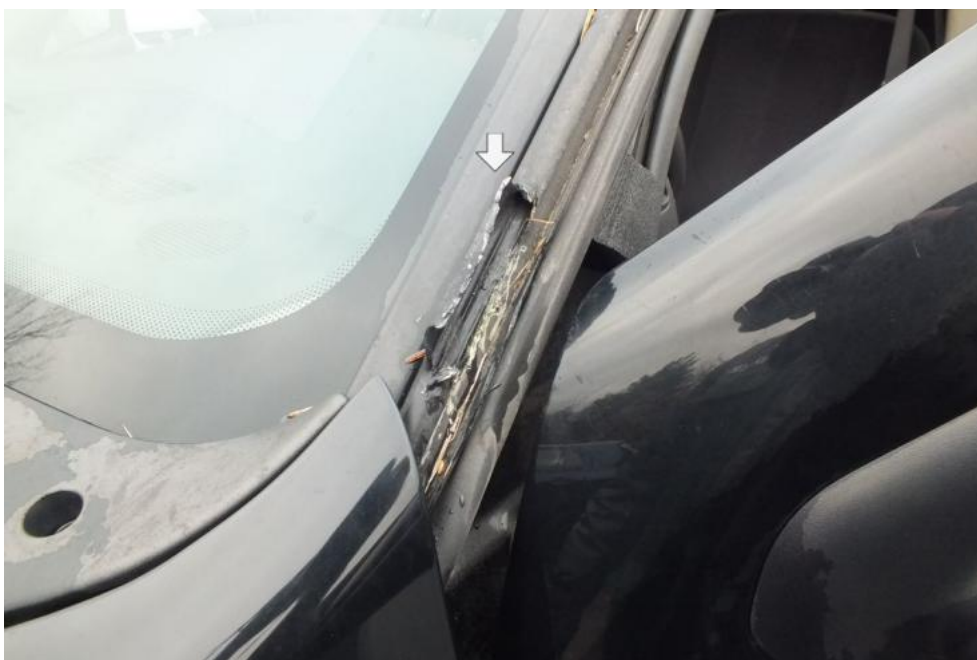


Fot. 27.



Fot. 28.

DOKUMENTACJA FOTOGRAFICZNA



Fot. 29.



Fot. 30.

DOKUMENTACJA FOTOGRAFICZNA



Fot. 31.



Fot. 32.

DOKUMENTACJA FOTOGRAFICZNA



Fot. 33.



Fot. 34.

DOKUMENTACJA FOTOGRAFICZNA



Fot. 35.



Fot. 36.

DOKUMENTACJA FOTOGRAFICZNA



Fot. 37.



Fot. 38.

DOKUMENTACJA FOTOGRAFICZNA

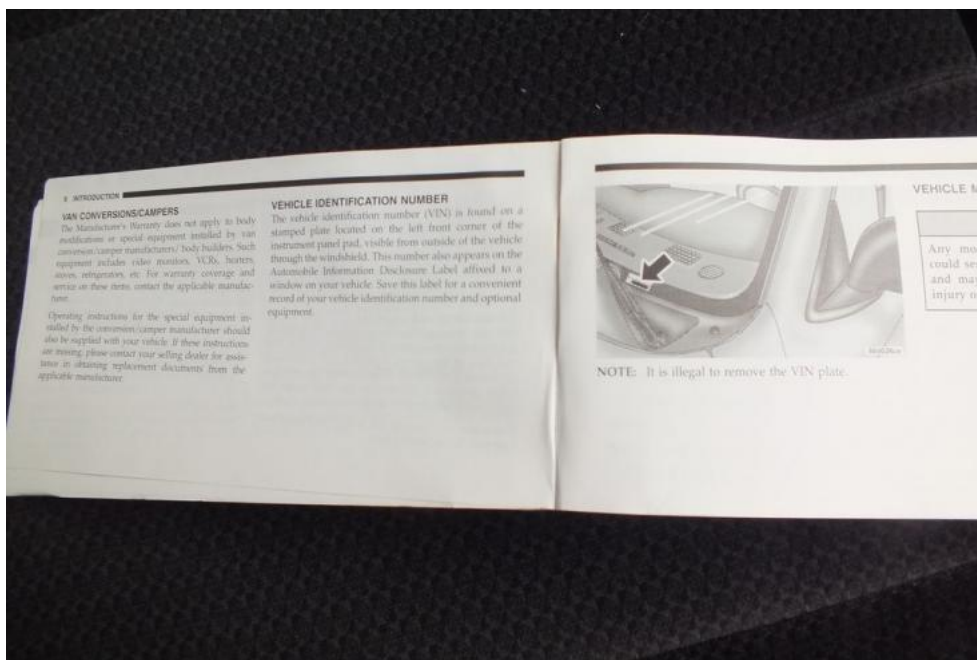


Fot. 39.



Fot. 40.

DOKUMENTACJA FOTOGRAFICZNA



Fot. 41.

Arkusz kontrolny

| | |
|------------------|-----------------------|
| Producent | DODGE |
| Model | RAM 2500 03-05 |
| Typ | RAM 2500 5.9TD 4WD |
| Nr rejestracyjny | WJ63500 |
| VIN | 3D7KU28C74G267960 |

Wartość bazowa pojazdu

| | |
|------------------|-----------|
| Notowanie (2003) | 33 800 zł |
| Notowanie (2004) | 40 400 zł |
| Notowanie (2005) | 46 600 zł |

Pierwsza rejestracja

| | |
|--|------------|
| Data 1. rejestracji | 02-08-2004 |
| Data wyceny | 06-01-2013 |
| Okres eksploatacji [lata] | 8,50 |
| Korekta 1. rejestracji | 883 zł |
| Wartość pojazdu po korekcie 1. rejestracji | 41 283 zł |

Wyposażenie dodatkowe

| Lp. | Opis pozycji | Wartość wyposażenia w stanie nowym | Wartość wyposażenia z uwzględnieniem amortyzacji | % wartości obiektu | |
|-----|-------------------------------------|------------------------------------|--|--------------------|---|
| 1 | 2 | 3 | 4 | 5 | 6 |
| 1 | Hak holowniczy stały | | 200 zł | | |
| 2 | Ośłona przestrzeni ładunkowej | | 250 zł | | |
| 3 | Dodatkowo przyciemnione szyby tylne | | 160 zł | | |

Wyposażenie

| | |
|---|-----------|
| Korekta wyposażenia | 610 zł |
| Wartość pojazdu po korekcie wyposażenia | 41 893 zł |

Ogumienie

| | |
|---|-----------|
| Korekta ogumienia | -1 245 zł |
| Wartość pojazdu po korekcie ogumienia | 40 648 zł |

Inne

| | |
|---|---------------|
| Łącznie inne | -12 225,26 zł |
| Wartość pojazdu po korektach innych | 28 423 zł |

Wartość rynkowa pojazdu 28 400 zł (brutto/zakup)¹