

Nr zlecenia DEKRA: BRE(W)/POU/07257/13/02/14
Nr zlecenia/szkody: 74238
Data zlecenia: 14-02-2013

DEKRA Polska - Centrala
02-697 Warszawa, ul. Rzymowskiego 28
tel. (022) 577 36 10, faks (022) 577 36 36

Zleceniodawca:

Marcin Ambryszewski
BRE Leasing Sp. z o.o.
Ks. Skorupki 5
Warszawa

Rzeczoznawca:
mgr inż. Marcin Lalik

UWAGA:

Ze względu na przeznaczenie dokumentu usunięto w nim wszelkie informacje dotyczące wartości pojazdu, cen wyposażenia, korekt, etc.

Dane pojazdu

Grupa obiektów (Eurotax)	samochody osobowe
Kod EC (Eurotax)	0048256
Producent	JAGUAR
Model	XJ 03-07
Typ	XJ8 VDP
Rodzaj nadwozia	sedan
Liczba drzwi/liczba miejsc	4/5
Masa własna [kg]	1678
Dopuszczalna masa całkowita [kg]	2226
Rozstaw osi 1/2	3035
Rodzaj silnika	z zapłonem iskrowym
Układ oczyszczania spalin	katalizator trójdrożny
Pojemność silnika [ccm]	4196
Moc silnika [KM/kW]	298/219
Skrzynia biegów	automatyczna
Nr rejestracyjny	WI8538J
VIN	SAJWA74C64SG25599
Data 1. rejestracji	01-01-2004
Data 1. rej. w Polsce	09-12-2008
Data nast. bad. techn.	24-05-2013
Rok produkcji	2003
Stan licznika [km]	190 146 (odczytany)
Kolor nadwozia/rodzaj powłoki	./2-warstwowa metalizowana
Data oględzin	2013-02-14

Ogumienie

Oś	Koło	Producent, typ	Rozmiar	Profil zmierzony
przednia	prawe	Falken, HS437	235/55 R17 103H	5,0 mm
	lewe	Falken, HS437	235/55 R17 103H	5,0 mm
tylna	prawe	Falken, HS437	235/55 R17 103H	5,0 mm

lewe Falken, HS437

235/55 R17 103H 5,0 mm

Wyposażenie standardowe

- | | |
|---|---|
| 1. 4/5 zagłówki | 20. Lusterka zewn. z oświetleniem podłoża |
| 2. ABS | 21. Obrotomierz |
| 3. Chromowane elementy ozdobne na zewnątrz | 22. Ogrzewanie przednich foteli |
| 4. Czujnik deszczu | 23. Pamięć ustawień fotela kierowcy |
| 5. Czujniki odległości przy parkowaniu - tył | 24. Przyciemniające się lusterko wsteczne |
| 6. DSC - System stabilizacji toru jazdy | 25. Radio CD |
| 7. Drewniana dźwignia zmiany biegów | 26. Szyba tylna ogrzewana |
| 8. EBA -układ wspomagania nagłego hamowania | 27. Szyby barwione |
| 9. El. podnoszenie szyb, przód i tył | 28. Tapicerka skórzana Classic |
| 10. El. regul. foteli przed. w 12 kierunkach | 29. Tempomat |
| 11. Elektr. regulacja położ. kolumny kierown. | 30. Trzecie światło stop |
| 12. Gniazdo 12V w bagażniku | 31. Wspomaganie układu kierowniczego |
| 13. Immobilizer | 32. Wykończenie wnętrza w drewnie |
| 14. Jaguar Sound System (8 głośników) | 33. Zamek centralny |
| 15. Klimatyzacja automatyczna | 34. Zmieniarka płyt CD |
| 16. Komputer pokładowy | 35. Światła przeciwmgielne |
| 17. Lusterka boczne ogrzewane | 36. Felgi alu. |
| 18. Lusterka boczne regulowane elektrycznie | 37. Kierownica skórzano-drewniana |
| 19. Lusterka skł. elektrycznie z ukł. p/oślepieniowym | |

Wyposażenie dealerskie

- | | |
|---|---|
| 1. Dach szklany odsuwany elektrycznie | - |
| 2. Dwa wyświetlacze LCD 6,5' w zagłówkach | - |
| 3. Elektryczna roleta tylna | - |
| 4. Lakier metalik | - |
| 5. Ogrzewane fotele tylne | - |
| 6. Pełnowymiarowe koło zapasowe | - |
| 7. System nawigacji satelitarnej | - |

Wyposażenie dodatkowe

- | | |
|---|---|
| 1. <input type="checkbox"/> Lampy ksenonowe | - |
|---|---|

Wartość bazowa pojazdu

Wartość bazowa pojazdu (netto/zakup) ¹	-
---	---

KorektyPierwsza rejestracjaPrzebiegWyposażenieOgumienie

Inne

Aktualna sytuacja rynkowa	-
Wcześniejsze naprawy	-
Konieczne naprawy	-
Stan techniczny i dbałości o pojazd	-

Powyższą wartość określono w oparciu o notowania cen samochodów używanych na rynku polskim Eurotax (baza danych nr 02-2013 POL) z uwzględnieniem parametrów technicznych i rynkowych mających wpływ na wartość pojazdu.

Wydruk podstawowy bez informacji o wartości pojazdu - ze względu na przeznaczenie dokumentu usunięto w nim wszelkie informacje dotyczące wartości pojazdu, cen wyposażenia, korekt, etc.

Data: 18-02-2013

Rzecznawca DEKRA:

Dokument wystawiony elektronicznie ważny bez podpisu.

Opis stanu technicznego**NADWOZIE/Elementy karoserii****Stan techniczny nadwozia (szkielet).**

Stwierdzono następujące odstępstwa od stanu normatywnego:

- Prawy tylny błotnik - obłe głębokie wgniecenie.
- Prawe tylne drzwi - płytkie wgniecenie z ostrym zarysowaniem i przeszczepieniem obcego lakieru.
- Tylna pokrywa - możliwość otwarcia jedynie przy użyciu klucza.

Pomiary grubości powłoki lakierowej wykazały, że na:

- pokrywie czołowej grubość powłoki lakierowej miejscami przekraczała 1,04 mm,
- lewym przednim błotniku grubość powłoki lakierowej miejscami przekraczała 0,288 mm,
- lewych przednich drzwiach grubość powłoki lakierowej miejscami przekraczała 0,309 mm,
- lewych tylnych drzwiach grubość powłoki lakierowej miejscami przekraczała 0,174 mm,
- lewym tylnym błotniku grubość powłoki lakierowej miejscami przekraczała 0,185 mm,
- tylnej pokrywie grubość powłoki lakierowej miejscami przekraczała 0,215 mm,
- prawym tylnym błotniku grubość powłoki lakierowej miejscami przekraczała 0,184 mm,
- prawym przednim błotniku grubość powłoki lakierowej miejscami przekraczała 0,252 mm,
- pozostałych elementach nadwozia grubość powłoki lakierowej była rzędu 0,155 mm.

Przeprowadzona naprawa blacharsko-lakiernicza

Tak. Patrz zmierzony zakres grubości powłoki lakierowej na wybranych elementach.

NADWOZIE/Osprzęt**Stan techniczny nadwozia (osprzęt).**

Stwierdzono następujące odstępstwa od stanu normatywnego:

- Szyba czołowa - rok produkcji 2005 co wskazują na jej wymianę.
- Przedni zderzak - ślady po odkształceniu skorupy, pęknięcia i ubytki lakieru, zarysowania.
- Lewe lustro - ostre zarysowanie obudowy.
- Listwa boczna prawych tylnych drzwi - głębokie zarysowania.
- Listwa prawych przednich drzwi - ostre zarysowania.

NADWOZIE/Wnętrze**Stan techniczny nadwozia (wnętrze).**

Stwierdzono następujące odstępstwa od stanu normatywnego:

- Wnętrze pojazdu - ślady sierści zwierzęcej.
- Wykładzina podłogi bagażnika - zaplamiona.
- Wyświetlacz w konsoli środkowej - niesprawność działania (brak pełnej stabilizacji obrazu).
- Koło kierownicy - ślady zużycia.
- W zagłówkach przednich foteli znajdują się monitory - w czasie oględzin brak było możliwości włączenia i weryfikacji ich działania.
- Prawy schowek - brak możliwości otwarcia.

Nie stwierdzono dodatkowych niesprawności i/lub uszkodzeń i/lub braków w zakresie możliwym do ustalenia w warunkach oględzin, tj.: bez dostępu do spodu pojazdu, specjalistycznego sprzętu diagnostycznego, jazdy próbnej wykonanej w warunkach drogowych z obciążeniem.

PODWOZIE/Silnik/układ przeniesienia napędu**Stan techniczny silnika z układem przeniesienia napędu.**

Stwierdzono następujące odstępstwa od stanu normatywnego:

- Silnik - miejscowe ślady nieszczelności.

Nie stwierdzono dodatkowych niesprawności i/lub uszkodzeń i/lub braków w zakresie możliwym do

ustalenia w warunkach oględzin, tj.: bez dostępu do spodu pojazdu, specjalistycznego sprzętu diagnostycznego, jazdy próbnej wykonanej w warunkach drogowych z obciążeniem.

PODWOZIE/Zawieszenie/koła

Stan techniczny podwozia (zawieszenie).

Stwierdzono następujące odstępstwa od stanu normatywnego:

- Prawe przednie nadkole - ubytki materiału.
- Lewe przednie nadkole - ubytki materiału.
- Podczas próby ruchowej stwierdzono występowanie intensywnego *zgrzypienia* (nietypowych odgłosów pracy) - do dalszej weryfikacji.

Nie stwierdzono dodatkowych niesprawności i/lub uszkodzeń i/lub braków w zakresie możliwym do ustalenia w warunkach oględzin, tj.: bez dostępu do spodu pojazdu, specjalistycznego sprzętu diagnostycznego, jazdy próbnej wykonanej w warunkach drogowych z obciążeniem.

PODWOZIE/Układ kierowniczy

Stan techniczny układu kierowniczego

Stwierdzono następujące odstępstwa od stanu normatywnego:

Nie stwierdzono dodatkowych niesprawności i/lub uszkodzeń i/lub braków w zakresie możliwym do ustalenia w warunkach oględzin, tj.: bez dostępu do spodu pojazdu, specjalistycznego sprzętu diagnostycznego, jazdy próbnej wykonanej w warunkach drogowych z obciążeniem.

PODWOZIE/Układ hamulcowy

Stan układu hamulcowego.

Stwierdzono następujące odstępstwa od stanu normatywnego:

Nie stwierdzono dodatkowych niesprawności i/lub uszkodzeń i/lub braków w zakresie możliwym do ustalenia w warunkach oględzin, tj.: bez dostępu do spodu pojazdu, specjalistycznego sprzętu diagnostycznego, jazdy próbnej wykonanej w warunkach drogowych z obciążeniem.

PODWOZIE/Układ wydechowy/katalizator

Stan techniczny układu wydechowego.

Stwierdzono następujące odstępstwa od stanu normatywnego:

Nie stwierdzono dodatkowych niesprawności i/lub uszkodzeń i/lub braków w zakresie możliwym do ustalenia w warunkach oględzin, tj.: bez dostępu do spodu pojazdu, specjalistycznego sprzętu diagnostycznego, jazdy próbnej wykonanej w warunkach drogowych z obciążeniem.

Uwagi:

- Mata wygłuszająca pokrywę silnika - rozerwania.
- Sygnalizacja usterki układu poduszek gazowych (SRS) - konieczna weryfikacja serwisowa.
- Sygnalizacja usterki układu oświetlenia.
- Nie działa sterowanie zamka centralnego z pilota.

Uwagi ogólne - dot. wyceny

Dokumenty pojazdu

Podczas oględzin nie przedstawiono do wglądu książki serwisowej pojazdu.

Podczas oględzin przedstawiono do wglądu dowód rej. poj. lub/i kartę pojazdu - jednak NIE WYKONANO fot. cyfrowych tych dokumentów z uwagi na przeznaczenie ekspertyzy.

Informacja dotycząca pochodzenia pojazdu

Pojazd z importu indywidualnego.

Zabezpieczenia przeciwkradzieżowe - immobiliser:

- w wyniku przeprowadzonych oględzin pojazdu nie stwierdzono niesprawności immobilisera w zakresie możliwym do ustalenia podczas oględzin pojazdu w warunkach pozawarsztatowych.

Zabezpieczenia przeciwkradzieżowe - inne:

- nie stwierdzono.

Dodatkowe uwagi dotyczące sam. osobowego:

Nie dotyczy.

Jazda próbna

Przeprowadzono próbę ruchową pojazdu.

Jazda próbna w pełnym zakresie niemożliwa. Poniżej podano komentarz:

przeprowadzono krótką próbę ruchową w warunkach parkingowych na zaśnieżonej/oblodzonej nawierzchni.

Badanie poprawności i/lub budowy numerów identyfikacyjnych/seryjnych obiektu:

Nie badano.

Weryfikacja prawdziwości danych obiektu, w tym roku produkcji i innych.

Nie przeprowadzono - przyjęto wg okazanych dokumentów i wskazanych źródeł.

- Nie weryfikowano odczytanego stanu drogomierza z zapisami w urządzeniach elektronicznych pojazdu.
 - Niniejsza ekspertyza służy wyłącznie do oszacowania wartości rynkowej przedmiotu wyceny i nie może być wykorzystywana do żadnego innego celu, niż wymieniony powyżej. W szczególności wycena nie może stanowić podstawy do oceny cech i stanu wycenianego obiektu przy jego zakupie.
 - Rzeczoznawca nie bierze na siebie odpowiedzialności za wady ukryte (prawne i fizyczne) oraz ewentualne skutki wynikające z dalszego użytkowania przedmiotu wyceny, a także za skutki wykorzystania samej wyceny.
 - Powyższa wycena nie jest ekspertyzą stanu technicznego przedmiotu wyceny i za taką nie może być uznawana, w szczególności nie może być traktowana jako gwarancja sprzedaży przedmiotu wyceny za oszacowaną wartość.
 - Niniejsza wycena nie może być publikowana w całości w jakimkolwiek dokumencie bez zgody wykonawców i bez uzgodnienia z nimi formy i treści takiej publikacji.
 - Wycenę przeprowadzono w oparciu o dostarczoną dokumentację oraz badanie organoleptyczne wycenianego obiektu. Nie prowadzono badań diagnostycznych oraz weryfikacji warsztatowej przedmiotu wyceny.
 - Niniejsza wycena została sporządzona na podstawie oględzin wycenianego przedmiotu w warunkach występujących w miejscu jego udostępnienia.
-

Uwagi Rzeczoznawcy - dot. wyceny

1. W czasie oględzin przedstawiono dwa klucze uruchamiające pojazd, w tym jeden nieoryginalny.

2. W przedstawionym dowodzie rejestracyjnym podano rok produkcji pojazdu jako 2004. Natomiast z informacji zawartej na tabliczce znamionowej znajdującej się na pojeździe wynika, że samochód został wyprodukowany w listopadzie 2003.

Przedmiotowa ocena została wykonana organoleptycznie bez użycia podnośnika i specjalistycznego sprzętu diagnostycznego, określa ogólny stan pojazdu na dzień oględzin, nie może być zatem traktowana jako kompleksowa ocena stanu technicznego.

Dane dotyczące pojazdu zostały przyjęte w oparciu o przedstawione dokumenty i zgodnie z zakresem zlecenia nie były weryfikowane, nie badano także zgodności wskazania drogomierza z faktycznym całkowitym przebiegiem pojazdu ani poprawności naniesienia numerów identyfikacyjnych.

Pojazd przedstawiono do oględzin w stanie zabrudzonym z zewnątrz. W związku z powyższym istnieje prawdopodobieństwo wystąpienia uszkodzeń (ukrytych), których ujawnienie nie było możliwe w czasie oględzin.

Zastrzeżenia ograniczające - dot. wyceny

- Nie weryfikowano przebiegu pojazdu. Przyjęto na podstawie wskazań drogomierza.
- Niniejsza ekspertyza służy wyłącznie do oszacowania wartości rynkowej przedmiotu wyceny i nie może być wykorzystywana do żadnego innego celu, niż wymieniony powyżej. W szczególności wycena nie może stanowić podstawy do oceny cech i stanu wycenianego obiektu przy jego zakupie.
- Rzeczoznawca nie bierze na siebie odpowiedzialności za wady ukryte (prawne i fizyczne) oraz ewentualne skutki wynikające z dalszego użytkowania przedmiotu wyceny, a także za skutki wykorzystania samej wyceny.
- Powyższa wycena nie jest ekspertyzą stanu technicznego przedmiotu wyceny i za taką nie może być uznawana.
- Niniejsza wycena nie może być publikowana w całości w jakimkolwiek dokumencie bez zgody wykonawców i bez uzgodnienia z nimi formy i treści takiej publikacji.
- Wycenę przeprowadzono w oparciu o dostarczoną dokumentację oraz badanie organoleptyczne wycenianego obiektu. Nie prowadzono badań diagnostycznych oraz weryfikacji warsztatowej przedmiotu wyceny.
- Niniejsza wycena została sporządzona na podstawie oględzin wycenianego przedmiotu w warunkach występujących w miejscu jego udostępnienia.
- Nie badano poprawności i/lub budowy numerów identyfikacyjnych/seryjnych obiektu oraz nie weryfikowano prawdziwości danych obiektu.

DOKUMENTACJA FOTOGRAFICZNA



Fot. 1.



Fot. 2.

DOKUMENTACJA FOTOGRAFICZNA



Fot. 3.



Fot. 4.

DOKUMENTACJA FOTOGRAFICZNA



Fot. 5.



Fot. 6.

DOKUMENTACJA FOTOGRAFICZNA



Fot. 7.



Fot. 8.

DOKUMENTACJA FOTOGRAFICZNA



Fot. 9.



Fot. 10.

DOKUMENTACJA FOTOGRAFICZNA



Fot. 11.



Fot. 12.

DOKUMENTACJA FOTOGRAFICZNA



Fot. 13.



Fot. 14.

DOKUMENTACJA FOTOGRAFICZNA



Fot. 15.



Fot. 16.

DOKUMENTACJA FOTOGRAFICZNA



Fot. 17.



Fot. 18.

DOKUMENTACJA FOTOGRAFICZNA



Fot. 19.



Fot. 20.

DOKUMENTACJA FOTOGRAFICZNA



Fot. 21.



Fot. 22.

DOKUMENTACJA FOTOGRAFICZNA



Fot. 23.

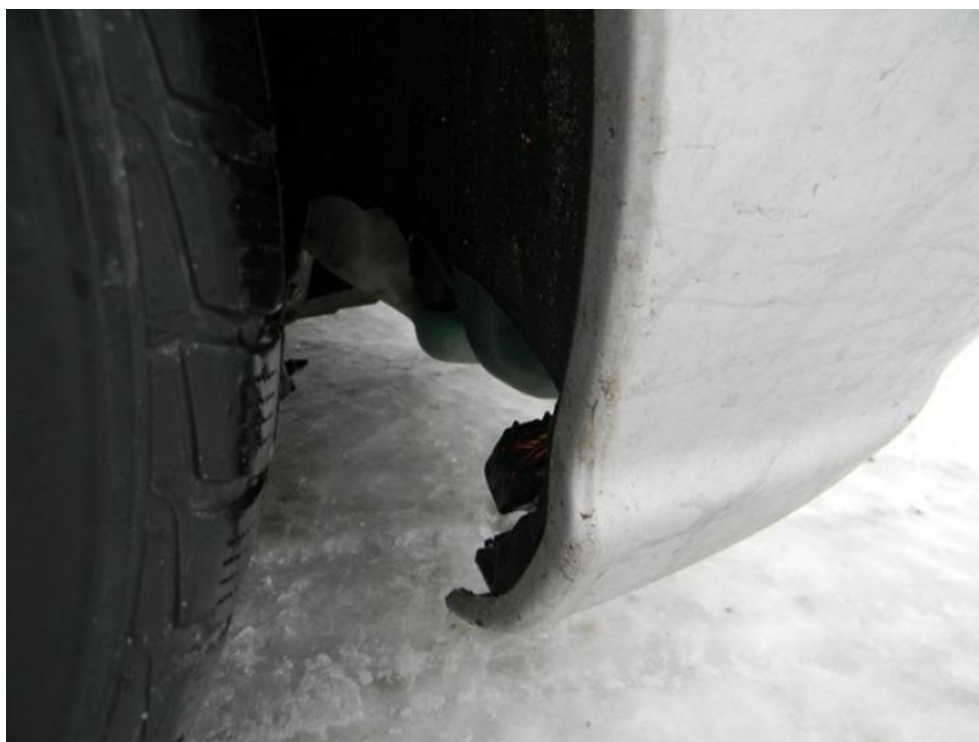


Fot. 24.

DOKUMENTACJA FOTOGRAFICZNA



Fot. 25.



Fot. 26.

DOKUMENTACJA FOTOGRAFICZNA



Fot. 27.



Fot. 28.

DOKUMENTACJA FOTOGRAFICZNA



Fot. 29.



Fot. 30.

DOKUMENTACJA FOTOGRAFICZNA

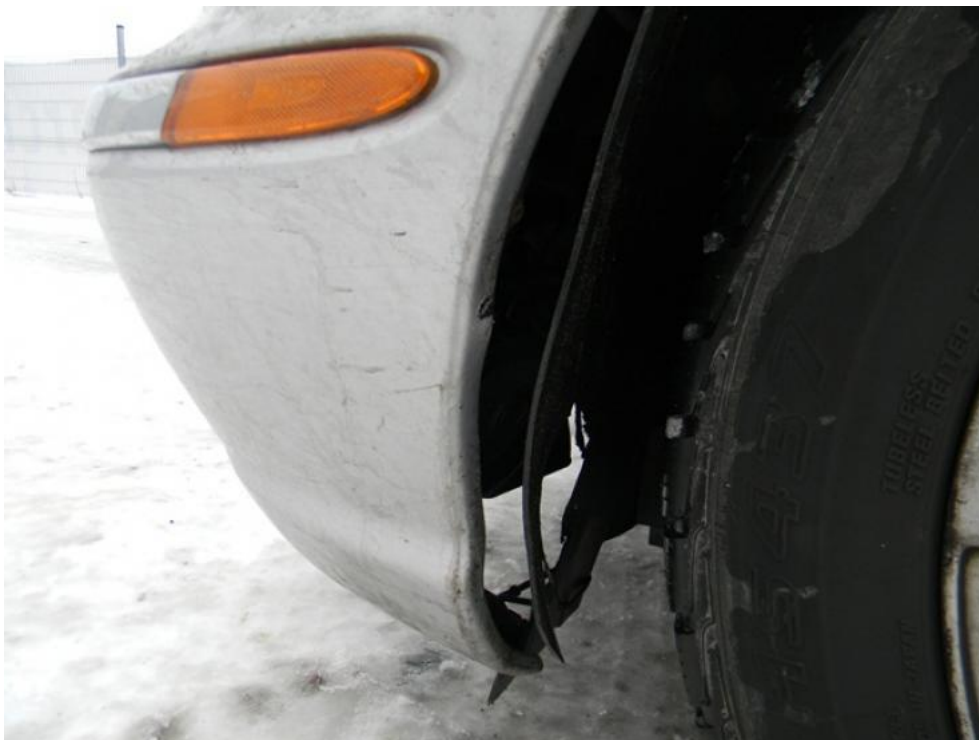


Fot. 31.



Fot. 32.

DOKUMENTACJA FOTOGRAFICZNA



Fot. 33.



Fot. 34.

DOKUMENTACJA FOTOGRAFICZNA



Fot. 35.



Fot. 36.

DOKUMENTACJA FOTOGRAFICZNA



Fot. 37.



Fot. 38.

DOKUMENTACJA FOTOGRAFICZNA



Fot. 39.



Fot. 40.

DOKUMENTACJA FOTOGRAFICZNA



Fot. 41.



Fot. 42.

DOKUMENTACJA FOTOGRAFICZNA



Fot. 43.



Fot. 44.

DOKUMENTACJA FOTOGRAFICZNA



Fot. 45.



Fot. 46.

DOKUMENTACJA FOTOGRAFICZNA



Fot. 47.



Fot. 48.

DOKUMENTACJA FOTOGRAFICZNA



Fot. 49.



Fot. 50.

DOKUMENTACJA FOTOGRAFICZNA



Fot. 51.



Fot. 52.

DOKUMENTACJA FOTOGRAFICZNA



Fot. 53.



Fot. 54.

DOKUMENTACJA FOTOGRAFICZNA



Fot. 55.